

邁向中興工程50週年

中興 40

黃金盈 總經理

2019-04-02



1979

第一階段 技術轉移
(1979~1984)

1995

第三階段 自力更生
(1995~2009)

回顧與展望



第二階段 成長茁壯
(1985~1994)

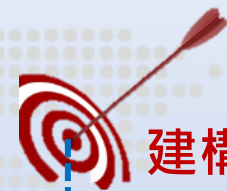
1985

第四階段 多元拓展
(2010~迄今)

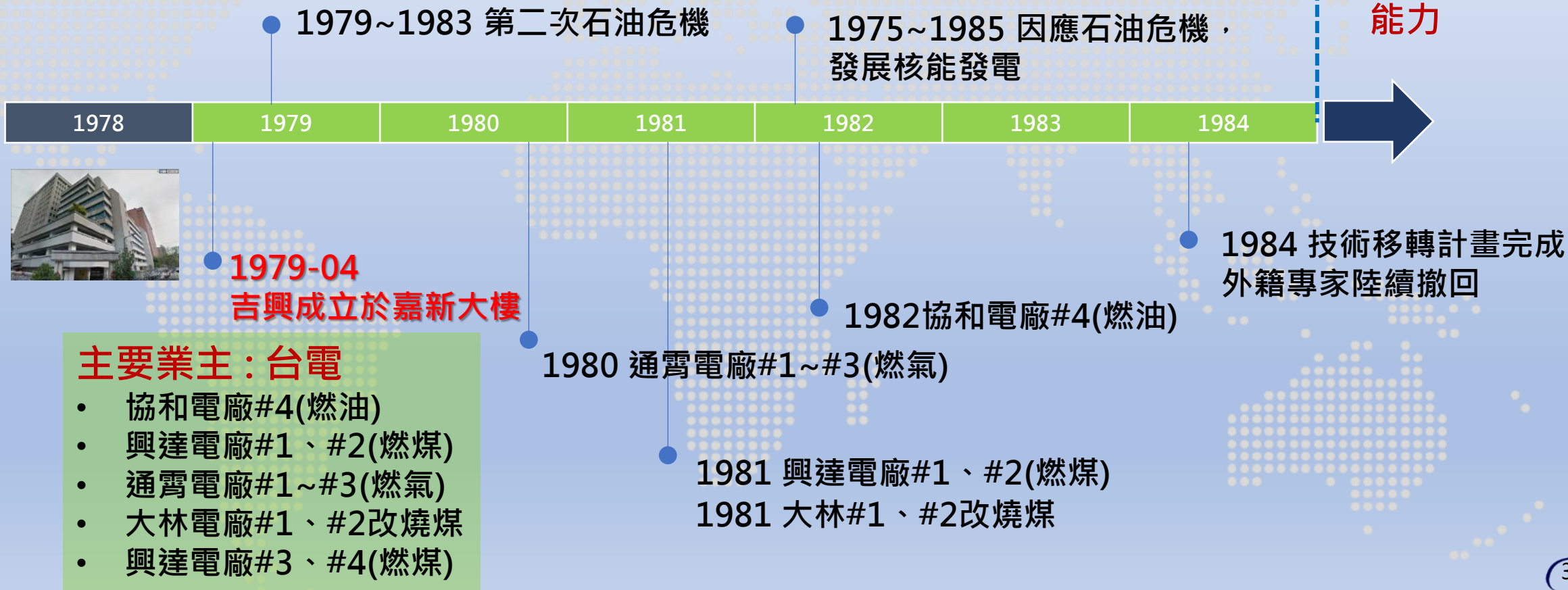
2010

第一階段 技術轉移 (1979~1984)

- 奉行政院院長孫運璿先生指示成立
- 由中興工程顧問社與美國Gibbs & Hill公司合資
- 美國Gibbs & Hill公司負責火力電廠規劃設計技術轉移
- 技術轉移包含On-The-Job-Training、課堂上課、2批20餘人赴美國受訓
- 辦理由美國Gibbs & Hill公司轉由吉興辦理之工作



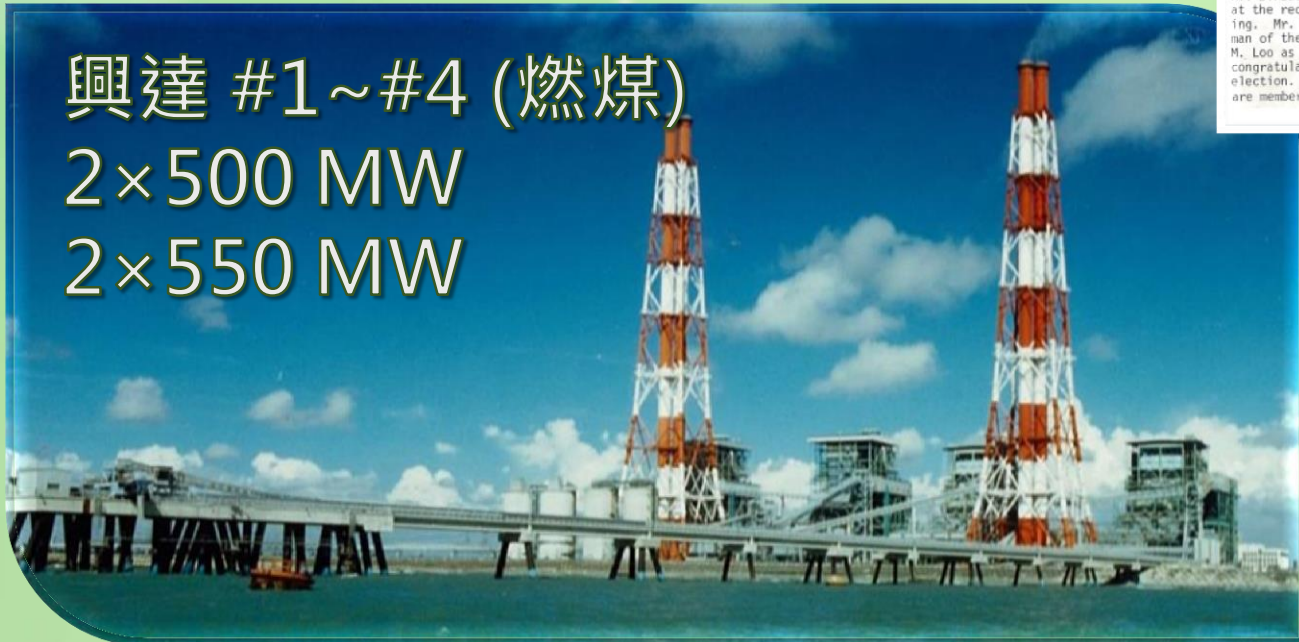
建構火力電廠
初步規劃設計
能力



大林#1~#2
(改燒煤)
2×300 MW



興達 #1~#4 (燃煤)
2×500 MW
2×550 MW



GIBSIN NEWS

GIBSIN Engineers, Ltd.

VOL. II

JUNE, 1983

NO. 3

THE 12TH MEETING OF THE 2ND BOB
& THE 1ST MEETING OF 3RD BOB
SUCCESSFULLY CLOSED



Chairman Mr. W. K. Ku

GIBSIN DIRECTORS RE-ELECTED
TO 3RD TERMS. MR. KU CONTINUES
AS CHAIRMAN, MR. LOO AS PRESIDENT

All Directors of GIBSIN were re-elected at the recently held Shareholder's meeting. Mr. W. K. Ku continues as Chairman of the Board of Directors and Mr. S. M. Loo as the President of GIBSIN. We congratulate all of them on their re-election. Both Chairman Ku and Mr. Loo are members of Board of Directors.



President Mr. S. M. Loo

Mr. S. M. Loo
GIBSIN Engineers, Ltd.
Room 710
Number 9, Lane 3
Ming-Sheng W. Road
Tainan, Taiwan



HONORABLE GUESTS FROM
DRAVO VISIT GIBSIN



A warm reception for Mr. James P. Kelly, Senior Vice President, DRAVO Corporation (right) and Mr. James D. Cribbes, Commercial Director-Far East, DRAVO Corporation (left) was held in honor of their visit to GIBSIN by President S. M. Loo, on March 4, 1983.

Mr. Kelly was fully briefed on the recent GIBSIN status. We like to take this opportunity to express our appreciation for his keen interest in GIBSIN and guidance for our future development.





第二階段 成長茁壯 (1985~1994)

- 深耕火力電廠各工程專業的規劃設計能力，包括燃煤電廠/煤場、燃油、燃氣電廠、汽電共生廠
- 工作內容包括火力電廠/煤場/汽電共生廠的可行性研究、設備採購規範、基本設計及細部設計



1987-05 搬遷到
中興大業大樓



1990-07 搬遷到新店現址

1991-07 電腦中心成立

1989 導入AutoCAD
R10 電腦繪圖

主要業主：台電

- 台中電廠#1~#4(燃煤)
- 台中電廠G/T#1~#4
- 大林電廠#6(燃氣)
- 林口電廠G/T#3-1~2
- 台中電廠#5~#8(燃煤)

主要業主：汽電共生廠

- 榮成汽電共生廠
- 大園汽電共生廠
- 中鋼動力廠(三階)



- 具備火力電廠完整規劃設計能力(包括燃煤/燃氣電廠、基本設計/細部設計)

台中#1~#8
8×550 MW



台中電廠初期



吉興工程顧問股份有限公司
GIBSIN Engineers Ltd.



GIBSIN

林口 G/T#3-1~#3-2
2×150 MW



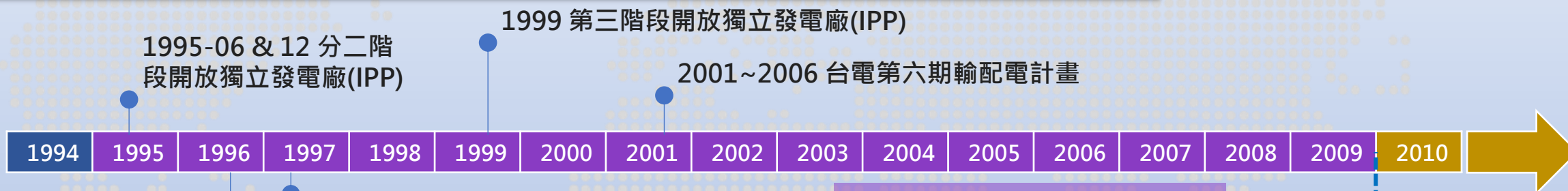
榮成竣工

大園汽電共生廠



第三階段 自力更生 (1995~2009)

- 在同業激烈競爭的環境下，強化公司體質，提升競爭能力
- 參與獨立發電廠(IPP)的規劃設計及業主顧問工作
- 參與台電第六期輸配電計畫，完成幾座E/S、D/S變電所細部設計工作
- 參與台北/高雄捷運機電系統細部設計
- 承接ALSTOM委託Boiler BOP Piping Design工作，開始海外業務



1997-04 獲ISO 9001認證

1996-07 導入PDS 3D整廠設計



主要業主：台電

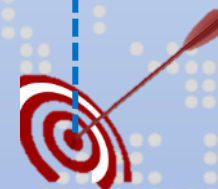
- 南部電廠#4(燃氣)
- 台中電廠#9~#10(燃煤)
- 大潭電廠#1~#6(燃氣)
- 興達Coal Dome
- 台電六輸變電站共19座

主要業主：IPP

- 麥寮電廠#1~#7(燃煤)
- 和平電廠#1~#2(燃煤)
- 嘉惠電廠(燃氣)
- 星元電廠(燃氣)

主要業主：ALSTOM

- 中國 華陽電業CP-1
- 美國6個電廠
- 印尼、沙烏地阿拉伯、印度各1個電廠



- 更強化各類電廠全廠規劃設計能力

大潭 #1~#2 2×740 MW
大潭 #3~#6 4×725 MW



台中 #9~#10 2×550 MW





麥寮 IPP
7x600 MW



麥寮工地



麥寮 IPP
7x600 MW



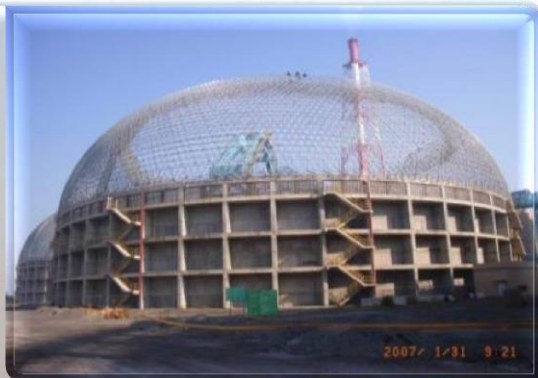
南部 #4
1×250 MW

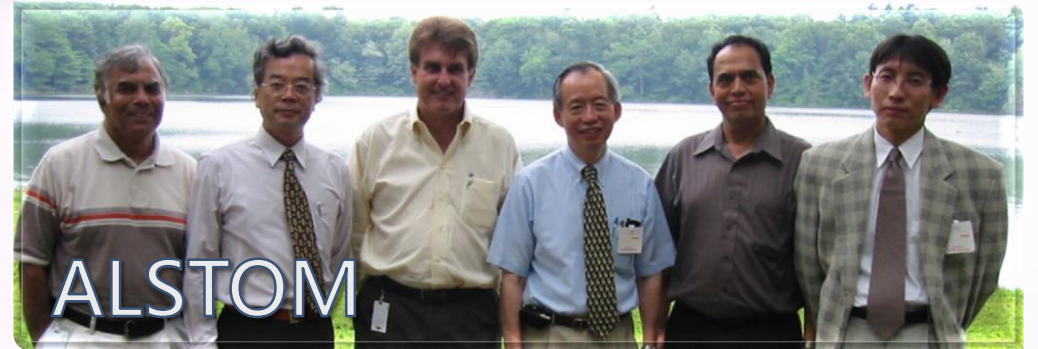


和平 IPP
2×660 MW



興達
Coal Dome





第四階段 多元拓展 (2010~迄今)

- 參與台朔重工在菲律賓興建CFB鍋爐燃煤電廠整廠規劃設計工作
- 除了火力電廠相關規劃設計工作外，積極拓展多元性業務，參與統包工程團隊，承接太陽能、風力發電變電站細部設計工作。

2011-03 日本福島
第一核電廠事故

2014-04 核四封存

2017-01 2025年非核家園，能源配比調整

2009 2010 2011 2012 2013 2014 2015 2016 2017 2018 2019 future

主要業主：台電

- 大林電廠新#1~新#2(燃煤)
- 通霄電廠新#1~新#3(燃氣)
- 台中電廠#1~#4 AQCS
- 大潭電廠#7~#9機(燃氣)
- 興達電廠新#1~新#3(燃氣)

主要業主：台化

- 越南河靜公用廠

主要業主：TOSHIBA

- Lumut Balai Geothermal
- Cirebon II Power Plant

主要業主：FHI

- Panay 電廠#1~#2
- SMM 電廠
- Toledo 1A 電廠
- Malita 電廠
- Limay 電廠#1~#4
- Anda 電廠
- Mariveles 電廠#1~#4

主要業主：Marubeni

- South Bangkok 電廠

主要業主：AECOM

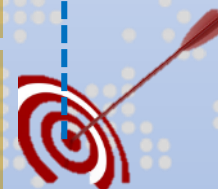
- 美國Riverside電廠
- 印尼3座電廠

主要業主：ALSTOM

- 印度4座電廠
- 沙烏地阿拉伯、泰國各1座電廠
- 馬來西亞2座電廠

再生能源

- 太陽能發電變電站
- 離岸風電陸上變電站



- 競爭力提升
- 業務多元開展
- 海外業務擴展

大林 新#1~新#2
2×800 MW



通霄 新#1~新#3
3×900 MW



大林 Coal Silo



通霄 新#1~新#3
3×900 MW



拍攝日期：2018.06.27

拍攝區域：熱回收鍋爐廠房(1~3號機)

大潭 #7~#9
3×1100 MW



大潭 #7~#9
3×1100 MW



興達新 #1~新#3
3×1300 MW



興達新 #1~新#3
3×1300 MW



An aerial photograph of the Malita #1-#2 power plant. The facility is situated on a coastal area with a road and a body of water to the left. It features several large industrial buildings with green roofs and two prominent red-and-white striped smokestacks. The background shows lush green hills.


Malita #1- # 2
2x150MW

A ground-level view of the Panay #1-#2 power plant. The image shows a large industrial complex with a green roof and a tall red-and-white striped smokestack. The sky is overcast with grey clouds.

Panay #1- # 2
2x 82MW

An aerial view of the Vietnam Hoang Hoa power plant. The plant is located near a river and a body of water. It consists of multiple industrial buildings with green roofs and two red-and-white striped smokestacks. The surrounding area appears to be a mix of developed and undeveloped land.

越南河靜公用廠
燃煤3×152 MW
燃氣2×97.3 MW

An aerial view of the Limay #1-#4 power plant. The facility is surrounded by greenery and features several large industrial buildings with green roofs and two red-and-white striped smokestacks. The background shows a body of water and some infrastructure.

Limay #1- # 4
4x 150MW

美國Riverside電廠



Jayapura電廠



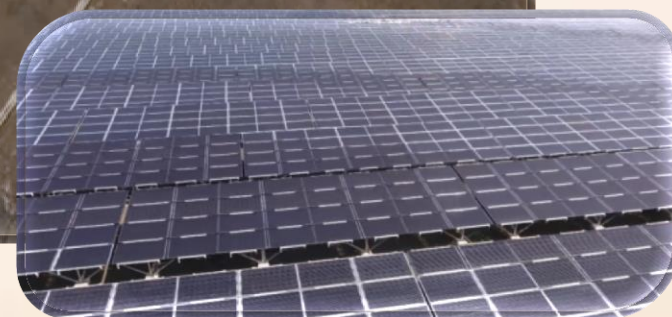
Ambon電廠



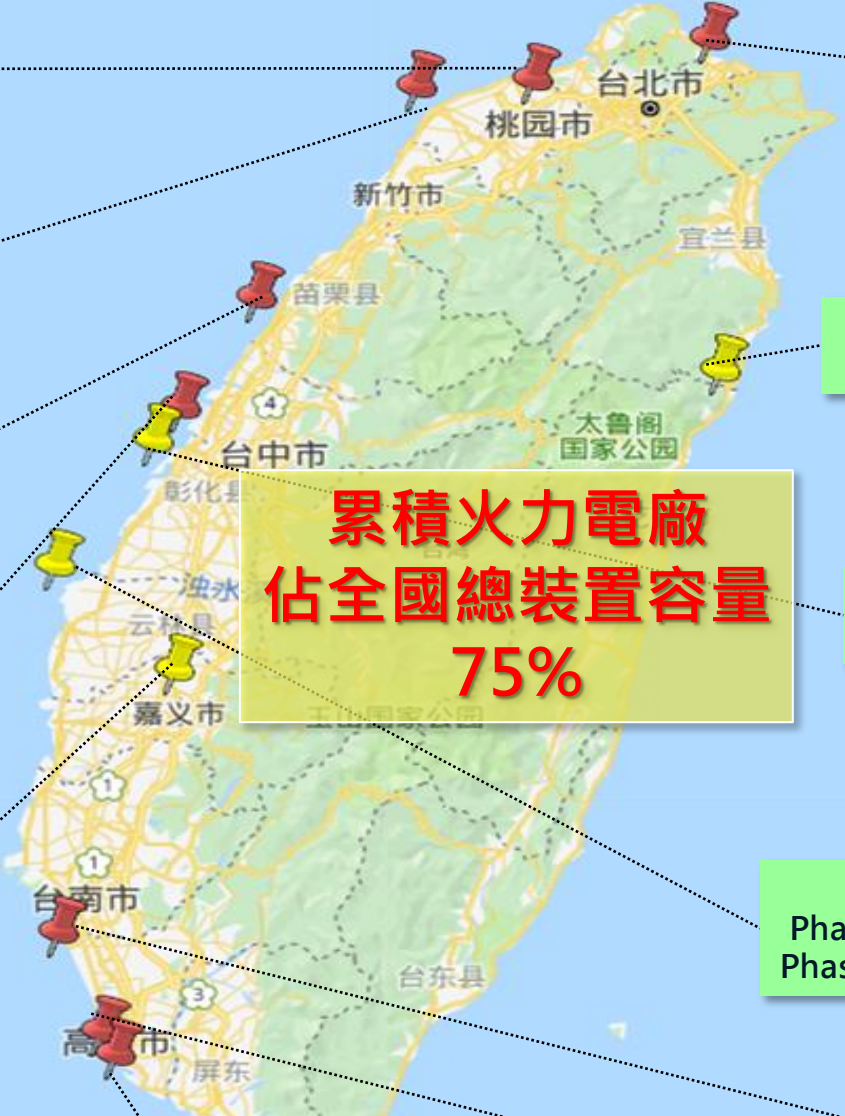
South Bangkok
電廠



彰濱太陽能光電場



**累積火力電廠
佔全國總裝置容量
75%**



林口G/T#3-1、3-2
2x150MW

協和#4
500MW

大潭C/C#1-9
2x740MW
4x725MW
3x1100MW

和平#1-2 IPP
2x660MW

通霄C/C新舊#1-3
3x900MW、
3x300MW

星元C/C IPP
490MW

台中#1-10、G/T#1-4
10x550MW、
4x70MW

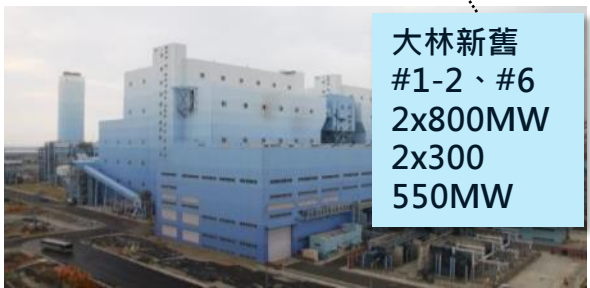
嘉惠C/C IPP
Phase I : 670MW
Phase II : 537MW

麥寮#1-7 IPP
7x600MW

大林新舊
#1-2、#6
2x800MW
2x300
550MW

南部C/C#4
250MW

興達#1-4、新#1~#3
2x500MW
2x550MW
3x1300 MW



SMC,IPP, Mariveles #1~#4
4x 150MW

SMC IPP, Limay #1 ~#4
4x 150MW



FEDC IPP, Panay #1 ~#2
2x 82MW



APEC Cogen, ANDA
1 x 82MW



Toledo IPP, TPC-1A
1 x 82MW

SMM Cogen, Taganito-1
1x 48MW

SMC IPP, Malita #1 ~#2
2x 150MW



參與FHI菲律賓電廠計畫共13部，1876 MW

Suncor Firebag Stage 3
Cogeneration 2 Units

Riverside Energy Center
Expansion Power Station
Combined Cycle

Iatan Unit 2

Comanche Unit 3

Monroe unit #3 FGD
Retrofit Material
Handling System

Springerville Power
Station Unit 4

Santee Cooper Cross,
Units 3 & 4

Spruce Unit 2

Yanbu Phase III Units 1-5

Shoaiba Stage II, Units 9-11

Barh II, Units 4 & 5

Bara Units 1-3

Yermaras Units 1 & 2

Mae Moh, Units 4-7
Replacement

台化(FCFC) - 台塑河靜公用廠

華陽電業 CP-1 Unit 7

PLTMG Jayapura

Bellary Unit 3

Krishnapatnam Unit 1

South Bangkok

Manjung Unit 4

Tanjung Bin Unit 4

Lumut Balai Geothermal

Tarahan, Units 3 & 4

Cirebon II Power Plant

PLTMG
Peaker Ambon

PLTMG Bau-Bau

AECOM
ALSTOM
TOSHIBA
Marubeni

機會與挑戰

機會

- 能源轉型及空汙議題發酵，國內業務可期
- 海外尤其東南亞電力需求仍強，有利海外業務拓展
- 擁有堅強的專業團隊及完整實績，有利業務爭取

挑戰

- 國內同業競爭激烈
- 能源政策不確定及環評變數，業務拓展充滿不確性
- 傳承問題及優秀人才招聘不易

使命

企業

培養優秀人才，技術深耕與傳承

社會

永續經營，善盡企業社會責任

國家

積極參與國家電力建設

願景

成為國際知名火力發電專業顧問公司



吉興 40

- **感謝** 歷任領導人睿智領導，引領正確的方向
- **感謝** 前輩辛苦打拼，建立紮實的基礎
- **感謝** 在座各位努力付出，讓吉興持續茁壯

誠信務實

邁向下一個40年

願景

成為國際知名火力發電專業顧問公司

感謝各位貴賓的蒞臨
與對吉興的支持

